

# BOEK ABSTRACT

## GRAVENDE ADDERS

Familie *Atractaspididae*

*Uit: Peter Stafford, Snakes.*

Deze fundamenteel giftige slangen vertegenwoordigen een ietwat ongebruikelijke groep, omdat er soorten in voorkomen met verschillende betanding en bijtmechanismen. De meeste hebben vaste, gegroefde giftanden achter in de bek, in welk opzicht ze overeenkomen met de van giftanden achter in de bek voorziene (opistoglyfe) colubriden, terwijl andere holle, beweeglijke tanden voor in de bek hebben, zoals bij adders.

*Atractaspididae* of gravende adders, zoals ze ook wel als groep worden genoemd, leven voornamelijk onder de grond en zijn sterk aangepast aan het graven. Hun lichamen zijn cilindrisch en overal van gelijke dikte over de hele lengte, zonder opvallende versmalling bij de nek. De schedel is compact en de kleine kop heeft vaak een naar voren stekende snuit. Veel soorten hebben heel kleine ogen. De staart is op typische wijze erg kort en draagt bij sommige soorten een scherpe stekel op de punt. Enkele van de grotere soorten worden tot meer dan een meter lang (3,3 voet), hoewel de meeste aanzienlijk korter zijn.

Verschillende *Atractaspididae* zijn voldoende gevaarlijk om ze medisch interessant te vinden. In het bijzonder staat de beet van de Natalese zwarte slang (*Macrelaps icrolepidot*) bekend vanwege het tijdelijk verlies van het bewustzijn dat hiervan het gevolg kan zijn. Beten van de grotere soorten *Atractaspis* kunnen ook ernstige gevolgen hebben. De uitwerking van het gif is overwegend neurotoxisch, hoewel het ook plaatselijk

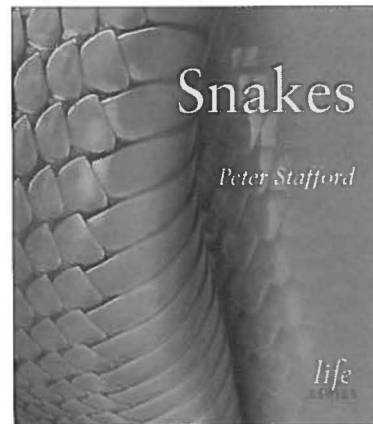
zwellend, heftige pijn en andere symptomen die typisch voor addebeten zijn, veroorzaakt.

*Atractaspididae* zijn in hun verspreiding uitgesproken Afrikaans - hoewel sommige soorten het Nabije Oosten bereiken - en komen voor in verschillende habitats als regenwoud, graslanden en halfwoestijnen. Op één soort na, Jackson's duizendpooteter (*Aparallactus jacksonii*), zijn ze allemaal levendbarend.

### STILETOSLANGEN

Subfamilie *Atractaspidinae*

Een groep van achttien soorten, ingedeeld in één enkel genus, *Atractaspis*, de stiletoslangen of molslangen, is opmerkelijk door haar buitenproportioneel lange, holle tanden, die onafhankelijk van elkaar opgeklapt kunnen worden en zich zonder dat de bek wordt geopend, naar achteren kunnen uitstrekken in een bijtpositie. Er zijn typisch twee tanden aan elke kant, één functioneel en de andere als reserve. Alle andere tanden van de bovenkaak zijn verloren gegaan en behalve een paar op de gehemeltebotten en twee of drie op de onderkaak, heeft de bek geen andere tanden.



Het gifinjectie-apparaat van *Atractaspis* is ook onge-  
woon in een aantal andere opzichten. Elke tand draagt  
een kleine snijkant tegenover zijn opening en de gif-  
klier is in sommige soorten zoals de kleinschub-stilet-  
toslang (*Atractaspis microlepidota*) buitengewoon  
lang: onder de huid achter de kop bereikt zij ongeveer  
15% van de lichaamslengte. Het gif zelf heeft ook een  
speciale samenstelling.

### VOEDEN EN HET ONTKOMEN AAN PREDATORS

Stiletoslangen jagen en eten onder de grond, voor-  
namelijk knaagdieren en hun jongen, en zonder hun  
bek te openen om te bijten zijn ze in staat om prooi te  
doden in de nauwste ruimtes. Bij het afleveren van de  
predatorslag wordt één tand opgericht van die kant  
van de kop die het dichtst bij het prooidier is en met een  
ruk zijwaarts naar beneden en naar achteren geslagen  
met een vlugge, stekende beweging. De draaiende  
bovenkaak vervangt de bovenlip, zo opent zich een  
spleet waardoor de tand kan worden uitgestrekt.

Als een jagende slang meer dan één knaagdier tegelijk  
tegenkomt, dan zal zij alle aanwezige prooien bijten  
en immobiliseren voordat zij begint te eten. Op deze  
manier kan ze alle jongen in een muizennest opeten  
als de gelegenheid zich voordoet. Skinken, worm-  
hagedissen en kikkers staan ook op het menu. In  
antwoord op een aanval van een predator buigen  
stiletoslangen de nek en slaan snel met een erop in  
hakkende, achterwaartse beweging. Ze bijten bij de  
geringste aanleiding en als gevolg van hun eigen-  
aardig tandoprichtend mechanisme en de ongewone  
flexibiliteit van de nekwervels, zijn ze bijna onmogelijk  
veilig vast te houden. Als ze worden lastig gevallen, kan  
*Atractaspis* ook de 'staartverwarringstruc' toepassen.

*Vertaling uit het Engels: Gijs van Aken*

*Onder: Schedel van een stiletto slang. Merk op de enorme  
tanden. Op basis van hun betanding werd van Atractaspis-  
soorten lang aangenomen dat het adders waren. In tegen-  
stelling tot bij adders echter, draait de bovenkaak die de tanden  
draagt op een zijdelings kogelgewricht en de tanden kunnen  
niet naar voren worden gedraaid.*

